

E31... elektronischer Heizungsthermostat mit LCD Anzeige




Der digitale Raumthermostat E31... ist ein elektronischer Zweipunktregler mit Displaybeleuchtung (leuchtet nur bei Tastenbedienung) für die Montage in einer Standard Unterputz-Dose Ø 55 mm (DIN 49073) mit 4-Loch-Befestigung. Er besitzt einen manuell einstellbaren Tag- und Nachtmodus. Der Thermostat dient der Regelung von elektrischen Heizgeräten und Fußbodenheizungen.

Modell	Strom	Eigenschaften
E31.113	3A	interner Temperaturfühler, Anschluss für Bodensensor
E31.123	3A	interner Temperaturfühler, Anschluss für Bodensensor, potentialfreier Ausgang
E31.116	16A	interner Temperaturfühler, Anschluss für Bodensensor




Technische Daten

Betriebsspannung:	230 V (AC) / 50 Hz
Leistungsaufnahme:	2 W
Temperatureinstellbereich:	5 - 50°C
Sensor:	NTC intern / extern
Schalt Differenz:	± 1 K
Displaymaße (B x H):	56 x 25 mm
Schutzklasse:	IP20
Gehäusematerial:	Polycarbonat PC
Abmessungen (B x H x T):	86 x 90 13/43 mm

Betriebsarten und Temperaturänderungen

Für den Normalmodus bewegen Sie den Schalter auf die Position , für die Nachtabenkung auf die Position  und um den Thermostat auszuschalten auf die Position . Die Temperaturwerte können Sie mit der + oder - Taste verändern. Die Schrittweite beträgt 0,5°C.

Benutzerdefinierte Einstellungen (nur Fachpersonal)

Um in die benutzerdefinierten Einstellungen zu gelangen, schalten Sie den Thermostat aus, halten Sie die + Taste gedrückt und bewegen Sie den Schiebeschalter auf die Position Nachtabenkung . Um zur jeweils nächsten Einstellung zu gelangen, bewegen Sie den Schalter anschließend auf die Position Normalbetrieb  und danach wieder zurück auf die Position Nachtabenkung . Um die Einstellungen Abzuschließen, schalten Sie den Thermostat aus. Beachten Sie, dass auch das versehentliche Ausschalten in dem Modus „Benutzerdefinierte Einstellungen“, alle vorher getätigten Änderungen speichert. Lassen Sie daher Sorgfalt walten.

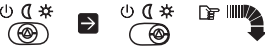
- ➔ 1Adj: Temperatur Kalibrierung
Drücken Sie die + oder - Taste, um die Temperaturwerte zu ändern.
Einstellbarer Bereich: ± 9,9°C



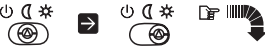
- ➔ 2SEN: Sensor Einstellung
Drücken Sie die + oder - Taste, um den Sensormodus zu ändern.
IN: interner Sensor, OUT: externer Bodensensor, ALL: interner Sensor und externer Bodensensor



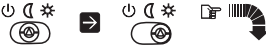
- ➔ 3LIT: Temperaturbegrenzung
Drücken Sie die + oder - Taste, um die Temperaturbegrenzung zu ändern.
Einstellbereich: 5 - 60°C



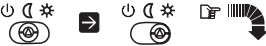
- ➔ 4diF: Einstellen der Schalttemperaturdifferenz
Drücken Sie die + oder - Taste um die Schaltdifferenz einzustellen.
Einstellbereich: 0,5 - 10 K, in 0,5 K Schritten



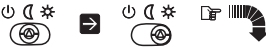
- ➔ 5LTP: Frostschutz im OFF Modus
Drücken Sie die + oder - Taste, um den Frostschutzmodus an- (ON) oder auszuschalten (OFF).



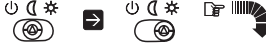
- ➔ 6rLE: Belegung der Ausgänge als Öffner oder Schließer
Drücken Sie die + oder - Taste, um die Belegung der Ausgänge zu ändern. (nur E13.123)
00: Ausgänge sind nur Schließer (Standard)
01: L1 ist Schließer und potentialfreier Ausgang ist Öffner



- ➔ 7dLy: Verzögerung potentialfreier Ausgang
Drücken Sie die + oder - Taste, um die Verzögerungszeit des potentialfreien Ausgangs zu ändern.
Einstellbereich: 0 - 5 Minuten




- ➔ 8HiT: max. Temperaturbegrenzer
Drücken Sie die + oder - Taste, um den max. Begrenzer zu ändern.
Einstellbereich: 35 - 95°C
Standard: 50°C



- ➔ 9FAC: Zurücksetzen auf Werkseinstellungen
Halten Sie die + Taste ca. 5 Sekunden gedrückt, bis 3 Striche im Display erscheinen. Der Thermostat ist nun auf Werkseinstellungen zurückgesetzt.



Schalten Sie den Thermostat aus, um Ihre Einstellungen zu speichern oder stellen Sie den Schiebeschalter auf die Position Normalbetrieb , um zur ersten Einstellung zu gelangen.

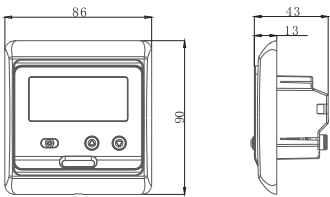
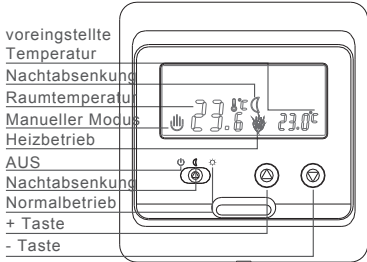
Sensorfehler

Achten Sie unbedingt darauf, den **richtigen Sensormodus** auszuwählen. Anderenfalls wird die Fehlermeldung „Er0“ oder „Er1“ solange angezeigt, bis der Fehler behoben ist.
„Er0“ = interner Sensor nicht aktiviert oder defekt
„Er1“ = externer Sensor nicht angeschlossen oder defekt

E31... elektronischer Heizungsthermostat mit LCD Anzeige

Bedienungsanleitung

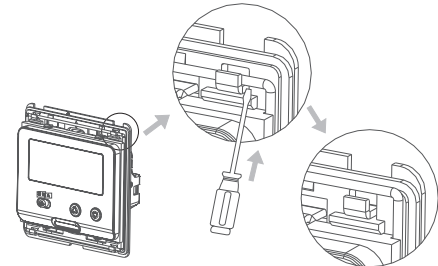
Symbolerklärung



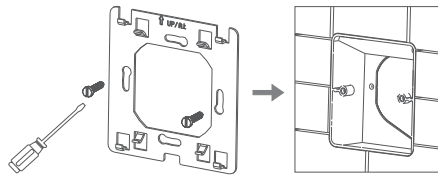
Montageschritte



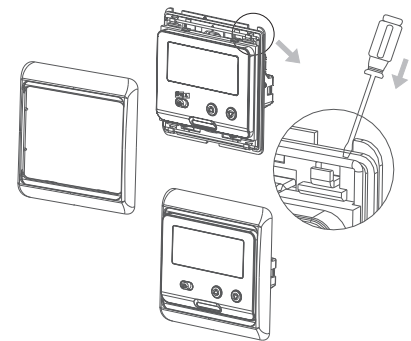
2 Schieben Sie die Metallspange nach oben, bis diese sich aus der Verankerung löst.



3 Verschrauben Sie nun die gelöste Rückplatte mit der Unterputzdose.

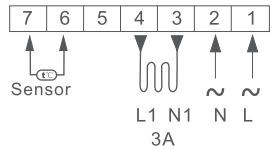


4 Nach dem Anschluss der Kabel (Anschlussdiagramm rechts beachten), befestigen Sie den Thermostat wieder an der Rückplatte und befestigen Sie die Gehäusefront.



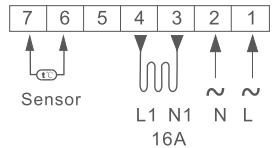
Dieser unabhängig montierbare Thermostat dient nur zur Regelung von Temperaturen in ausschließlich trockenen Räumen in üblicher Umgebung. Der Montageort ist so zu wählen, dass der interne Sensor die Lufttemperatur im Raum möglichst unverfälscht messen kann (keine direkte Sonneneinstrahlung, keine sonstigen Wärme- oder Kältequellen in der Nähe). Die Installation darf nur durch autorisierte Fachkräfte gemäß dem Anschlussdiagramm erfolgen. Die Installation muss den aktuellen VDE Bestimmungen entsprechen und muss immer spannungsfrei erfolgen.

E31.113



E31.116

E31.116CN



E31.123

E31.123CN

